

第7回 成人先天性心疾患研究会 サテライトシンポジウム

会 長：石澤 瞭

(国立成育医療センター第一専門診療部循環器科)



国立成育医療センター

日 時 : 研究会

平成17年1月8日(土) 8時30分 - 18時00分

サテライトシンポジウム

平成17年1月7日(金) 19時00分 - 20時40分

(主催)成人先天性心疾患研究会 世話人代表 丹羽公一郎

会 場 : フクダ電子株式会社 本郷事業所5階講堂

東京都文京区本郷2 - 35 - 8

TEL : 03 - 5684 - 1845 (当日のみ)

交 通 : 地下鉄丸ノ内線「本郷三丁目」駅より徒歩7分

参加費 : 5,000円

(サテライトシンポジウム・研究会参加費・年会費を含む)

事務局 : 国立成育医療センター第一専門診療部循環器科

百々 秀心

〒157-8535 東京都世田谷区大蔵2-10-1

TEL : 03-3416-0181(代) FAX : 03-5494-7136

E-mail : jsachd7@miobox.jp

ご参加の皆様へお知らせとお願い

研究会参加費は5,000円です。(サテライトシンポジウムおよび年会費を含みます。)
当日、受付でお支払い下さい。

昼食をご用意しておりません。各自会場外でお取り下さい。
近隣の飲食店については最終ページの情報もご参考になさって下さい。

会場には駐車場がございません。車でのご来場は何卒ご遠慮下さい。

ごあいさつ

第7回成人先天性心疾患研究会の開催にあたり、ご挨拶申し上げます。

今回は米国 Mayo Clinic から Carole A Warnes 先生、ドイツ German Heart Center から Harald Kaemmerer 先生、韓国 Samsung Medical Center から Heung Jae Lee 先生をお迎えして特別講演をお願いいたしました。各先生ともこの分野での世界的に著名な研究者です。

シンポジウムとして「成人先天性心疾患における小児科医と内科医との連携医療」を企画いたしました。我々にとって重い課題ですが、成人に達した患者さんが安心して医療を受けられる体制を作るために小児科医と内科医がどのように協力し合えるか、討論の深まることを願っております。

会員の皆様から多くの演題を応募いただき感謝しております。会期が1日という制約から case report をポスターセッションにせざるを得なかったことをご詫言申し上げますと同時にご了承お願いいたします。

本研究会とは別に、前日の1月7日19時より、同会場にて「サテライトシンポジウム」が開催されます。併せてご参加ください。

第7回 成人先天性心疾患研究会 会長
石澤 瞭



第7回成人先天性心疾患研究会
サテライトシンポジウムのご案内

第7回成人先天性心疾患研究会(石澤瞭会長)の前日にサテライトシンポジウムを同じ会場で開催致します。シンポジウムのテーマは、成人先天性心疾患の妊娠出産、長期経過観察の問題点でございます。このサテライトシンポジウムでは、成人先天性心疾患研究会に招待しております招待講演の先生にご講演をいただきます。

今回は、米国、メイヨークリニックから Carole A Warnes 先生、ドイツ、ミュンヘン心臓センターから Harald Kaemmerer 先生をお迎えしており、ご講演をいただく予定でございます。両先生とも、この分野で世界的な活躍をし、診療だけではなく数多くの研究業績がございます。

研究会そしてサテライトシンポジウムに、多くの先生方のご参加をいただきますよう、お願い申し上げます。

成人先天性心疾患研究会 世話人代表
丹羽 公一郎
第7回成人先天性心疾患研究会 会長
石澤 瞭

日 時： 平成 17 年 1 月 7 日（金曜日） 午後 19 時 00 分 -20 時 40 分
会 場： フクダ電子株式会社 本郷事業所 5 階講堂
東京都文京区本郷 2-35-8・TEL：03-5684-1845（当日のみ）
交 通： 地下鉄丸ノ内線「本郷三丁目」駅より徒歩 7 分
参加費： 5,000 円（翌日の研究会参加費・年会費を含みます。）
連絡先： 千葉県循環器病センター小児科 立野 滋
〒 290-0512 千葉県市原市鶴舞 575
TEL：0436-88-3111・@FAX：0436-88-3032
共 催： フクダ電子株式会社

お詫びと訂正

プログラムにこちらの不手際から一部の共同演者の先生方の名前の記載ミスがございました。ここにお詫び申し上げます。

研究会において特別講演3を担当いただく予定であった、韓国の Heung Jae Lee 先生が来日できなくなったため、特別講演3は韓国の Seung Woo Park, 先生にご担当いただくことになりました。Park 先生の講演内容は以下のとおりです。

Intracardiac echocardiography in ASD device closure and Management of adult congenital heart disease in Korea

Seung Woo Park, M.D., Ph.D.,

Associate Professor

Division of Cardiology, Department of Medicine, School of Medicine,
Sungkyunkwan University

Cardiac and Vascular Institute, Samsung Medical Center

平成 16 年 12 月 16 日

国立成育医療センター循環器科

石澤 瞭

発表の先生方へ

このたびは多数の演題の応募をいただきありがとうございました。十分な討議が可能となりますように、演題を研究発表を主とした口演と症例報告を主としたポスター展示に分けさせていただきました。以下の項目をご参照いただきご準備をお願い申し上げます。

§ 1 口演について（口演はPCを用いた発表のみとさせていただきます。バックアップも考慮し、ご自分のPCもご用意下さい。アナログRGB端子-Dsub 15ピン-を出力端子として備えている機種が必要です。また、ACアダプターを必ずご用意下さい。）

口演の際の発表形式および注意点

1. スライドは、英語表記にしていただけますと幸いです。（表題、図表、結論だけでも英語表記にしていただけますと、海外からの先生方にも討議に参加していただくことができます。）プレゼンテーションは日本語または英語でお願いいたします。
2. 一般口演の発表時間は、発表5分間、討論3分間です。時間厳守にご協力をお願い致します。PCの発表スライドは10枚以内にして下さい。
3. シンポジストの発表時間は8分間です。スライドの制限はございません。

受付方法

以下の二つの方法からお選び下さい。（Macでのご発表はA. 当日受付のみとなります。）

A. 当日受付：当日受付は午前8時から承ります。5階PC受付において、発表予定時刻の少なくとも30分前に受付を行って下さい。

B. メール受付（当日の混雑を避けるため可能な限りこの方法をお取りください。ただし、WindowsPCのPowerPointで作成されたもののみ受付可能です。）：1月7日の午後3時まで contents@jvbyo.com 宛に添付文書で発表原稿をご送付下さい。メールの表題およびファイル名はjsachd+演題番号+演者名（例：jsachd25成育花子）としてください。また、こちらから連絡がつく電話番号（差し支えなければ携帯電話番号など）とお名前、PowerPointのバージョンを本文にご記載下さい。再生が可能か否かについて確認がとれ次第連絡申し上げます。連絡がない場合にはメールの不具合、電話の不通などの通信の問題が考えられますので、03-5818-5570 Japan Visitors Bureau（1月7日の午後6時まで連絡可能です。）あてにご確認いただくか、A. 当日受付の方法をおとりいただければと存じます。早い時間帯のWindowsPCでのご発表の方は特にメール受付をご活用下さい。研究会終了後には事務局の責任で必ずファイルは廃棄いたします。

Windows PCでご発表をされる方へ（Macintoshの方は別項をご参照下さい）

1. PowerPointを用いたご発表の場合、特に差し支えがなければ、PC入れ替えなどの作業による時間のロスを避けるため、こちらで用意したPCに一時的に発表ファイルをコピーし、演台ではマウスを用いてプログラム操作をしていただきたく存じます。（ただし、再生できない可能性があるため、ご自分のPCも念のためにご用意下さい。）

ご発表が終了後にコピーは事務局の責任で必ず破棄いたします。

2. この場合、PowerPointによる発表原稿は以下のようにご用意下さい。

(1)動画などのリンクがない場合：通常形式でファイルを保存して下さい。

(2)動画などのリンクがある場合：必ずプレゼンテーションパック形式（画面上方のメニューバーのファイルから選択できます）で保存下さい。必要なファイルがそろったフォルダーが作成されます。これにより動画などのリンク切れが防げます。

その上で、A.当日受付にお持ちいただく場合には、作成されたファイルを、またはフォルダーの場合にはフォルダーごとUSBメモリースティックあるいはCDRにコピーしていただきご持参下さい。B.メールでの受付をされる場合には、(1)通常形式ファイルの場合はそのファイルを、(2)プレゼンテーションパックフォルダーの場合には、圧縮ソフト（アーカイブソフト）を用いてフォルダーごと圧縮した後に（WindowsXPでは該当するフォルダを”右クリック”、”送る”から”ZIP圧縮”で圧縮可能です。）生成された単一のファイルを、前述のメールアドレス宛にご送付下さい。

3.当日受付では、先生より発表用コンテンツを収録したメディア（CD-RあるいはUSBメモリースティック）をスタッフが受け取り、受付用PCに一旦コピーします。（その場で媒体を先生へご返却するため、発表後もう一度立ち寄っていただく手間はございません。）引き続き、その場で先生に動作確認をしていただきます。

4.メール受付では、前もって動作確認をしておきます。しかし、念のために発表30分前にPC受付にお立ち寄りいただき動作確認を行ってください。（PC受付で”メール受付”とおっしゃって下さい。）

5.口演に際しては、演台上にはモニタとマウスを設置しておきます。演台のマウスでプログラムを操作して下さい。

6.特殊なcodecを使用する動画や特殊なフォントを使用する場合などでは、用意させていただくPCでは再生できない可能性がございます。受付で確認した際に、用意させていただいたPCで再生に不具合が生じた場合は、ご自分のPCを用いてご発表ください。

（下記”Macintoshをご使用になる方、ご自分のPCをご使用になる方へ”をご参照下さい。）

7.上記6以外でも、当方のPCへのコピーを望まれない場合や、PowerPoint以外のソフトを使用される場合には次項の手順でご自分のPCをご使用下さい。

（注意 PC受付での発表直前の手直しはできる限り避けていただけますように事前にご準備下さい。）

Macintoshをご使用になる方、ご自分のPCをご使用になる方へ

（Macintoshの場合にはご自分のPCをご使用していただくことをお願い申し上げます。）

1.PC受付で受付の後、用意してある外部出力確認用モニタに先生のPCを接続します。

2.PC受付で確認用モニタを通じて動作確認していただきます。

3.PC受付でPCおよびACアダプターをお預かりするため、引換券をお渡しします。

4.口演に際しては、演台上にはモニタとマウスを設置しておきます。演台のマウスでプログラムを操作して下さい。

5.発表後、演者はPC受付にて引換券をご提示の上、PCをお受け取り下さい。

§ 2 ポスター展示について

展示形式について

1.ポスター展示のスペースは、横90cm、縦210cmです。

2. 演題番号表示は用意させていただきます。表題についてはご自分でご用意下さい。

受付方法

ポスター発表の方は、8時00分から12時までの間にポスターを4階と5階のポスター会場に展示していただきます。(下の会場図をご参照下さい)

まず、5階のポスター受付においていただき展示用のピンなどの物品をお受け取りください。

展示および発表の流れについて

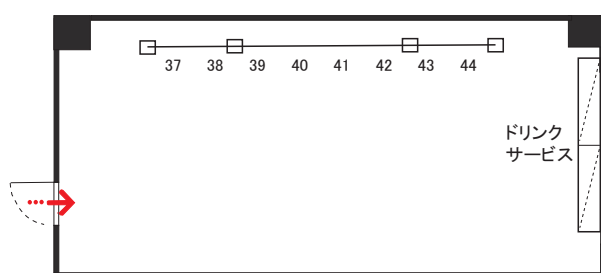
1. 15時50分から16時40分までが討論時間となりますので、ご自分のポスターの前で待機していただきますようお願い致します。

2. ポスターセッションでは座長の司会で、二会場同時進行でプログラムに掲載させていただいた順番に先生方に短く内容をサマライズしていただき、引き続き討議を行っていただきます。一つの演題あたり全部で5分程度の発表および討議の時間を予定しております。規定時間内に終了しますようにご準備のほどをよろしくお願い申し上げます。

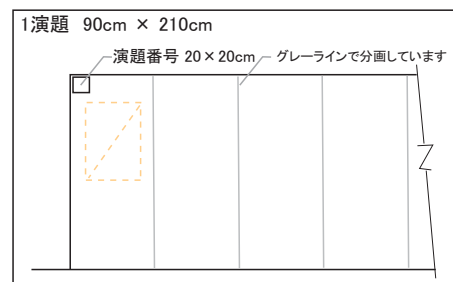
3. ポスター撤去は、19時までにご自身でお願い致します。これ以降は、会場係が廃棄させていただきます。撤去時にでましたピン、廃棄物等はご面倒でもポスター受付までお持ち下さい。

発表者の方で、雑誌掲載用二次抄録との差し替えをご希望の方は、フロッピーもしくはCDRとそのプリントアウト(一部)を、受付にご提出下さい。
ファイル形式は、Mac / Windows とともに Text File 形式でお願い致します。
400字以内で、図表はお使いになれません。

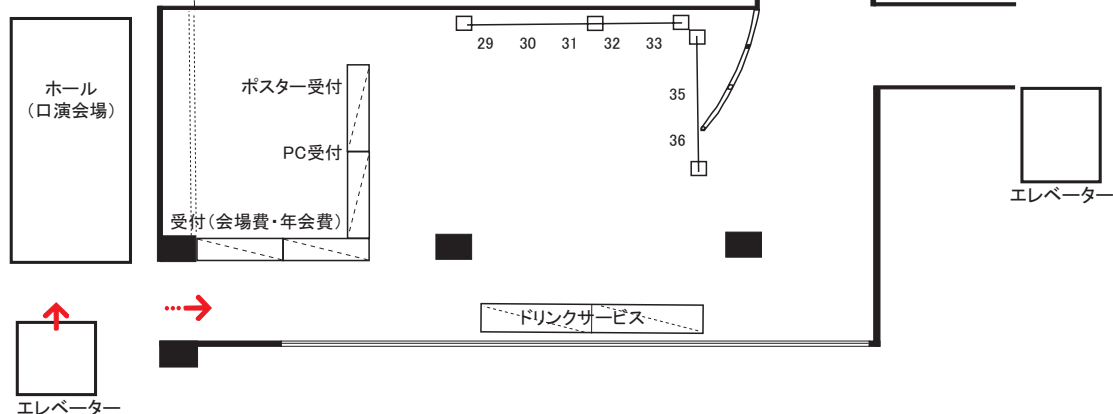
● 4F ポスター会場A (演題番号 37-44)



ポスター展示形式

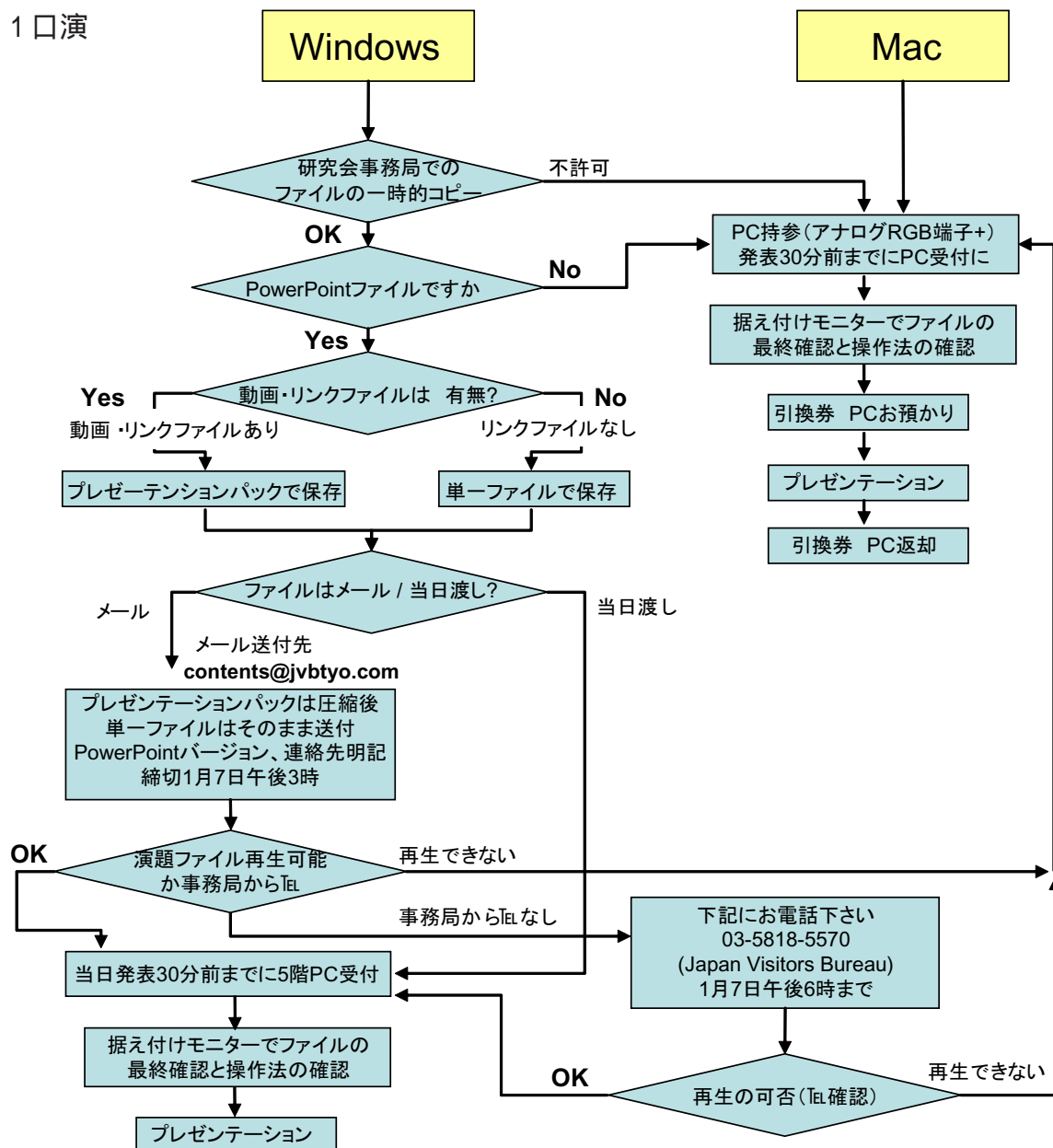


● 5F 受付・PC受付・ポスター受付 ポスター会場B (演題番号 29-36)



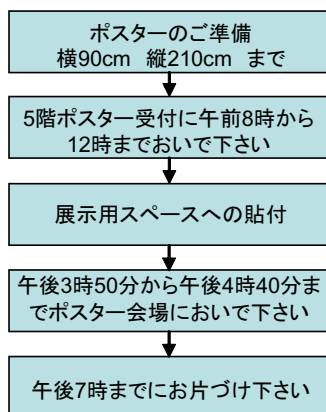
プレゼンテーションの流れ

§ 1 口演



Windows PCでのプレゼンテーションを行う方は、可能な限りメールでの受付をお願い申し上げます。ファイルサイズは問いませんが、10MBを超える場合には、ファイルをいくつかに分けてご送付いただいた方がエラーが出にくいようです。

§ 2 ポスター



第7回成人先天性心疾患研究会サテライトシンポジウム

プログラム

19:00 - 19:50

Chair person Hidemi Dodo, M.D.

Patients lost to follow-up from adult congenital heart disease clinic and Introduction of European structures for the management of adult congenital heart disease

Harald Kaemmerer, M.D.

Professor of Internal Medicine/Cardiology
Klinik für Angeborenen Herzfehler
Deutsches Herzzentrum München
Technische Universität München
Grafing München, Germany

19:50 - 20:40

Chair person Koichiro Niwa, M.D.

Pregnancy and delivery in patients with congenital heart disease

Carole A Warnes, M.D.

Professor of Medicine, Mayo Medical School,
Consultant, Division of Cardiovascular Disease
Internal Medicine and Pediatric Cardiology
Director, Adult Congenital Heart Disease Clinic
Mayo Clinic
Rochester, MN, USA

第7回成人先天性心疾患研究会

プログラム

8:30

開会の挨拶 Opening Remarks

会長 石澤 瞭

国立成育医療センター第一専門診療部循環器科

8:35- 9:15

一般演題 Free abstract sessions

座長 八木原 俊克 国立循環器病センター心臓血管外科

中西 敏雄 東京女子医科大学附属心臓血圧研究所循環器小児科

1) Double switch 術後成人のQOL

Quality of life in adult patients after double switch operation for corrected transposition of the great arteries

東京女子医大循環器小児科¹⁾ 心臓血管外科²⁾

池田 亜希¹⁾、中西 敏雄¹⁾、山村 英司¹⁾、富松 宏文¹⁾、森 善樹¹⁾、新岡 俊治²⁾、黒澤 博身²⁾、中澤 誠¹⁾

2) マルファン症候群の大動脈手術について

Operative management of Marfan syndrome

あいち小児保健医療総合センター循環器科

福見 大地、安田 東始哲、沼口 敦、長嶋 正實

3) 根治術後遠隔期における複雑心奇形に対する右室流出路再手術の至適時期決定にかかる因子の分析

Optimal timing of the re-operation for right ventricular outflow tract long term after intracardiac repair for complex heart defect: Multiple factors for decision making

大阪大学大学院医学系研究科 臓器制御外科学¹⁾ 小児発達医学²⁾

市川 肇¹⁾、澤 芳樹¹⁾、福嶋 教偉¹⁾、近藤 晴彦¹⁾、松田 暉¹⁾、黒飛 俊二²⁾

4) 奇異性脳梗塞が手術適応となった成人ASD症例の検討

埼玉医科大学心臓血管外科¹⁾ 小児心臓科²⁾

朝野 晴彦¹⁾、加藤木 利行¹⁾、枘岡 歩¹⁾、岩崎 美佳¹⁾、松岡 修三¹⁾、

阿部 馨子¹⁾、岡村 長門¹⁾、今中 和人¹⁾、荻原 正規¹⁾、許 俊鋭¹⁾、

小林 俊樹²⁾、先崎 秀明²⁾、竹田 津未生²⁾、松永 保²⁾、石戸 博隆²⁾、

熊倉 理恵²⁾

- 5) 大動脈弓離断に対する新生児期大動脈人工血管手術後の成年期再手術
Anatomical Re-grafting in Adolescence for Interrupted Aortic Arch Repaired by Small Size Graft
国立循環器病センター心臓血管外科
伊藤 彰伸、八木原 俊克、鍵崎 康治、萩野 生男、石坂 透、康 雅博、
北村 惣一郎

9:15- 9:55

一般演題 Free abstract sessions

座長 黒澤 博身 東京女子医科大学附属心臓血圧研究所循環器心臓血管外科
富田 英 札幌医科大学小児科

- 6) Fontan 術後の成人期の心機能
Cardiac function in adult patients after Fontan operation
国立循環器病センター小児科
浜道 裕二、塚野 真也、山田 修、越後 茂之
- 7) Fontan 術後の成人期の運動能
Exercise capacity in adult patients after Fontan operation
国立循環器病センター小児科
浜道 裕二、松尾 真意、竹川 剛史、林 環、吉村 真一郎、塚野 真也、山田 修、
越後 茂之
- 8) 先天性心疾患のため10歳台で大動脈弁置換された症例の検討
Children of Aortic Valve Replacement by Mechanical Valve for Congenital Heart Disease
埼玉医科大学心臓血管外科¹⁾ 小児心臓科²⁾
枘岡 歩¹⁾、朝野 晴彦¹⁾、加藤木 利行¹⁾、岩崎 美佳¹⁾、松岡 貴祐¹⁾、
阿部 馨子¹⁾、岡村 長門、今中 和人¹⁾、萩原 正規¹⁾、許 俊鋭¹⁾、小林 俊樹²⁾、
先崎 秀明²⁾、竹田 津未生²⁾、松永 保²⁾、石戸 博隆²⁾、熊倉 理恵²⁾、
岩本 洋一²⁾
- 9) 18歳以上の心室中隔欠損；当科における右冠尖逸脱合併例に対する治療方針
Ventricular septal defect in patients older than 18-year-old; Indication of surgery in patients
complicated by right coronary cusp herniation
札幌医科大学医学部小児科¹⁾ NTT 東日本札幌病院小児科²⁾
富田 英¹⁾、高室 基樹¹⁾、堀田 智仙¹⁾、布施 茂登²⁾
- 10) 単心室系血行動態を有し最終手術まで到達していない成人症例
Adult patients with univentricular heart physiology, who does not reached to definitive repair
国立循環器病センター小児科
吉村 真一郎、塚野 真也、松尾 真意、津田 悦子、山田 修、越後 茂之

9 : 55-10 : 43

一般演題 Free abstract sessions

座長 長嶋 正實 あいち小児保健総合医療センター循環器科

石光 敏行 筑波大学人間総合科学研究科循環器内科

11) 成人先天性心疾患患者の不整脈に対するカテーテルアブレーション

Catheter ablation for arrhythmia in adult congenital heart disease.

国立循環器病センター小児科¹⁾ 心臓血管内科²⁾

塚野 真也¹⁾、吉村 真一郎¹⁾、宮崎 文¹⁾、黒崎 健一¹⁾、山田 修¹⁾、

越後 茂之¹⁾、里見 和浩²⁾、須山 和弘²⁾、清水 渉²⁾、栗田 隆志²⁾、

相原 直彦²⁾、鎌倉 史郎²⁾

12) Fontan 手術後成人期の不整脈

Arrhythmias in adults after Fontan/TCPC procedures

岡山大学医歯学総合研究科心臓血管外科¹⁾ 小児科²⁾ 倉敷中央病院小児科³⁾

河田 政明¹⁾、佐野 俊二¹⁾、石野 幸三¹⁾、赤木 禎治¹⁾、小泉 淳一¹⁾、

神吉 和重¹⁾、大月 審一²⁾、片岡 功一²⁾、脇 研自³⁾、新垣 義夫³⁾、馬場 清³⁾

13) フォンタン術後の遠隔期成績と上室性不整脈：多施設研究

Late atrial tachyarrhythmia and survival after Fontan operation:

A Japanese multi-center study

東京女子医大循環器小児科、ALTAS-CHD study group

高橋 一浩、牛ノ濱 大也、中澤 誠、越後 茂之、小山 耕太郎、角 秀秋、

柴田 利満、中村 好秀、長嶋 正実、丹羽 公一郎、福嶋 教偉、横田 通夫

14) 成人先天性心疾患患者にたいする不整脈手術の有効性の検討

Outcome of tachyarrhythmia after anti-arrhythmia surgery during repair in adults with congenital heart disease

千葉県循環器病センター小児科¹⁾ 心臓血管外科²⁾

立野 滋¹⁾、川副 泰隆¹⁾、丹羽 公一郎¹⁾、松尾 浩三²⁾

15) 成人心房中隔欠損症に合併した上室性不整脈の外科治療

Surgecal treatment for atrial septal defect with atrial arrhythmia

日本医科大学外科学第2・心臓血管外科

神戸 将、新田 隆、山内 仁紫、大森 裕也、藤井 正大、丸山 雄二、川瀬 康裕、

落 雅美、清水 一雄

16) 成人先天性心疾患における心房細動の治療と問題点

Problems and Management of Atrial Fibrillation in Adult Congenital Heart Disease

九州厚生年金病院小児科

山村 健一郎、城尾 邦隆、弓削 哲二、渡辺 まみ江、山脇 かおり

10 : 43-11 : 23

一般演題 Free abstract sessions

座長 赤木 禎治 岡山大学医学部・歯学部附属病院循環器疾患治療部

松田 義雄 東京女子医科大学 産婦人科

17) 心疾患を理由に妊娠中絶を行った患者に関する検討

Problems of aborted pregnancies with reason of heart disease

日本大学医学部小児科¹⁾ 産婦人科²⁾

鮎沢 衛¹⁾、阿部 修¹⁾、宮下 理夫¹⁾、谷口 和夫¹⁾、金丸 浩¹⁾、唐澤 賢祐¹⁾、
能登 信孝¹⁾、住友 直方¹⁾、岡田 知雄¹⁾、原田 研介¹⁾、栃木 明人²⁾、
山本 樹生²⁾

18) Fallot 四徴症術後患者の妊娠・出産の現状と問題点

Current Situation and Issues of Pregnancy in Patients with Post Operative Tetralogy of Fallot

日本小児循環器学会研究委員会

「成人期に達した先天性心疾患患者の妊娠・出産の現状とガイドライン作成」班

赤木 禎治、丹羽 公一郎、中澤 誠、石澤 瞭、千葉 喜英、篠原 徳子、
城尾 邦隆、富田 英、越後 茂之、佐地 勉、坂崎 尚徳、姫野 和家子、
川滝 元良

19) チアノーゼ型先天性心疾患患者における6分間歩行

6 Minute Walk Test in patients with Cyanotic Congenital Heart Diseases

久留米大学小児科¹⁾ 天理よろづ相談所病院小児科²⁾

須田 憲治¹⁾、松村 正彦²⁾

20) 成人チアノーゼ性心疾患症例の社会生活と心機能 多施設共同研究

Social life and cardiac function of adult patients with cyanotic congenital heart disease

A multi-center study

兵庫県立尼崎病院心臓センター小児部

坂崎 尚徳、中澤 誠、丹羽 公一郎、村上 智明、高室 基樹、小山 耕太郎、
百々 秀心、高橋 一浩、宮本 朋幸、森 克彦、松島 正気、松村 正彦、
越後 茂之、塚野 真也、福嶋 教偉、馬場 清、赤木 禎治、城尾 邦隆、
姫野 和家子

21) 遺残病変、合併症を有する成人先天性心疾患の現状と問題点

Clinical features and problems in adult congenital heart disease with residual or complicated lesions

弘前大学小児科¹⁾ 医学部保健学科²⁾

高橋 徹¹⁾、佐藤 工¹⁾、江渡 修司¹⁾、上田 知実¹⁾、佐藤 啓¹⁾、米坂 勸²⁾

11 : 23-12 : 20

特別講演 1 Special Lecture 1

Long term challenges of adults with the Fontan circulation

Carole A Warnes, M.D., M.R.C.P.,
Professor of Medicine, Mayo Medical School,
Consultant, Division of Cardiovascular Disease,
Internal Medicine and Pediatric Cardiology,
Director, Adult Congenital Heart Disease Clinic
Mayo Clinic Rochester, MN, USA

座長 中澤 誠 東京女子医科大学付属心臓血圧研究所循環器小児科

12 : 20-13 : 10

昼食 Lunch

13 : 10-14 : 00

特別講演 2 Special Lecture 2

Emergency Hospital Admissions of Adults with Congenital Cardiac Disease

Harald Kaemmerer, M.D.,
Professor of Internal Medicine/Cardiology,
Klinik für Angeborenen Herzfehler, Deutsches Herzzentrum München,
Technische Universität München, Grafting München, Germany

座長 丹羽 公一郎 千葉県循環器病センター小児科

特別講演 3 Special Lecture 3

Adult Congenital Heart Disease in Korea : 10 year experience of GUCH clinic in Samsung Medical Center

Heung Jae Lee, M.D.,
Director Cardiac & vascular Center, Samsung Medical Center
Professor of pediatrics, Sungkyunkwan University School of Medicine Seoul, Korea

座長 丹羽 公一郎 千葉県循環器病センター小児科

14 : 00-15 : 50

シンポジウム Symposium

成人先天性心疾患における小児科医と内科医との連携医療

Collaboration between Pediatric Cardiologists and Adult Cardiologists in
Medical Cares of Adult Patients with Congenital Heart Disease

座長 丹羽 公一郎 千葉県循環器病センター小児科
宮武 邦夫 国立循環器病センター循環器内科

22) 小児科と内科の両方を経験して

Experience of both pediatric and adult cardiology practice

千葉市立青葉病院

高橋 長裕

23) 成人先天性心疾患患者を診察している外科外来での小児科医・内科医との連携医療

新潟大学大学院医歯学総合研究科呼吸循環外科¹⁾ 小児科²⁾ 循環器³⁾

渡辺 弘¹⁾、高橋 昌¹⁾、林 純一¹⁾、長谷川 聡²⁾、内山 聖²⁾、古嶋 博司³⁾、
相澤 義房³⁾

24) 小児科医と内科医との連携医療：特にチアノーゼ型心疾患について

Medical Collaboration Between Pediatric Cardiologists and Adult Cardiologists: In cases of
Cyanotic Heart Disease

岡山大学大学院医歯学総合研究科 心臓血管外科¹⁾ 久留米大学医学部小児科²⁾

赤木 禎治¹⁾、石野 幸三¹⁾、河田 政明¹⁾、佐野 俊二¹⁾、姫野 和家子²⁾

25) 小児科医と内科医の連携：筑波大学附属病院での経験

Adult patients with univentricular heart physiology, who does not reached to definitive repair

筑波大学人間総合科学研究科循環器内科

石光 敏行

26) 成人先天性心疾患における小児科医と内科医との医療連携

Collaboration between pediatrician and physician in medical care of adult patients with
congenital heart disease

久留米大学小児科¹⁾ 第三内科²⁾ 心臓血管外科³⁾

岡山大学医学部・歯学部附属病院循環器疾患治療部⁴⁾

姫野 和家子¹⁾、須田 憲治¹⁾、菅原 洋子¹⁾、加藤 裕久¹⁾、江上 公康¹⁾、
家村 素史¹⁾、前野 泰樹¹⁾、山川 留美¹⁾、日高 淑恵¹⁾、松石 豊次郎¹⁾、
今泉 勉²⁾、青柳 成明³⁾、赤木 禎治⁴⁾

27) 成人期における小児循環器医の役割～カテーテル検査対象例の分析から～

The role of pediatric cardiologist in adult congenital heart disease

広島市民病院小児循環器科¹⁾ 心臓血管外科²⁾

鎌田 政博¹⁾、木口 久子¹⁾、中川 直美¹⁾、久持 邦和²⁾、大庭 治²⁾

28) Survey of Specialized Tertiary Care Facilities for Adults with Congenital Heart Disease focusing on the role of pediatric and adult cardiologists

Chiba Cardiovascular Center¹⁾; Ahmanson/UCLA Adult Congenital Heart

Disease Center, Los Angeles, California, USA²); University of Toronto Congenital Cardiac Center for Adults, Toronto, Ontario, Canada³); Cleveland Clinic Foundation Center for Pediatric and Congenital Heart Disease, Cleveland, Ohio, USA⁴); Massachusetts Congenital Heart Disease Program, Massachusetts General Hospital, Boston, Massachusetts, USA⁵); Adult Congenital Heart Disease Clinic, Mayo Clinic Rochester, Minnesota, USA⁶); Royal Brompton Adult Congenital Heart Program, London, UK⁷)

Koichiro Niwa¹), M.D., Joseph K Perloff²), M.D., Gary D Webb³), M.D., Daniel Murphy⁴), M.D., Richard Liberthson⁵), M.D., Carole A Warnes⁶), M.D., Michael A Gatzoulis⁷), M.D.

Commentator

Carole A Warnes, M.D.,
Harald Kaemmerer, M.D.,
Heung Jae Lee, M.D.

15 : 50-16 : 40

休憩 ポスター展示 Coffee break and Poster

5階会場B

座長 中村 好秀 日本赤十字社和歌山医療センター第二小児科

- 29) 妊娠、出産を経験した心筋緻密化障害の一例 - 心エコーによる経時的な心機能変化 -
Serial changes in Left ventricular performance during pregnancy in a patient with noncompaction of ventricular myocardium

秋田大学医学部小児科¹) 循環器内科²)

石井 治佳¹)、原田 健二¹)、渡邊 博之²)、長谷川 仁志²)、豊野 学朋¹)、
島田 俊亮¹)、田村 真通¹)

- 30) 出産半年後に咯血を来した修正大血管転位症の1例
An adult case of unoperated congenitally corrected transposition of the great arteries in which hemoptysis developed six months after her second delivery

天理よろづ相談所病院 循環器内科¹) 小児循環器センター²)

三宅 誠¹)、松村 正彦²)、須田 憲治²)、日村 好宏¹)、玄 博允¹)、小西 孝¹)

- 31) 心房中隔欠損症術後肺高血圧に対する Sildenafil 投与の急性効果
Short-term effect of Sildenafil on pulmonary hypertension after operation for atrial septal defect
日本医科大学外科学第2 心臓血管外科

山内 仁紫、藤井 正大、大森 裕也、丸山 雄二、神戸 将、落 雅美、清水 一雄

- 32) チアノーゼ性心疾患に合併した痛風発作
Gouty attack in a patient with cyanotic heart disease
国立循環器病センター小児科
吉村 真一郎、塚野 真也、松尾 真意、津田 悦子、山田 修、越後 茂之
- 33) 心房内リエントリー頻拍の高周波カテテルアブレーション後に洞結節機能が改善した大血管転位術後症例
日赤和歌山医療センター第2 小児科
豊原 啓子、鈴木 嗣敏、田里 寛、福原 仁雄、中村 好秀
- 35) BrockおよびGlenn術後遠隔期に繰り返すVT/Vfのため埋め込み型除細動器を導入した1成人例
An adult congenital case of ICD implantation for frequent VT/Vf after Brock operation and Glenn shunt
東京大学心臓外科
北堀 和男、小野 稔、本村 昇、柴田 講、村上 新、高本 眞一
- 36) 完全大血管転位Sennig術後遠隔期の心房粗動に対し、カテテルアブレーションを施行した症例
埼玉医科大学小児心臓科¹⁾ 循環器内科²⁾ 和歌山日本赤十字病院小児科³⁾
熊倉 理恵¹⁾、小林 俊樹¹⁾、松永 保¹⁾、岩本 洋一¹⁾、熊谷 晋一郎¹⁾、杉本 昌也¹⁾、石戸 博隆¹⁾、竹田 津未生¹⁾、先崎 秀明¹⁾、加藤 律史²⁾、松本 万夫²⁾、鈴木 嗣敏³⁾、中村 好秀³⁾

4階会場A

座長 高橋 長裕 千葉市立青葉病院

- 37) 成人期に診断され、根治術を施行したTAPVDの1例
Surgical Correction of Total Anomalous Pulmonary Venous Drainage in Adult
広島市立広島市民病院小児循環器科
中川 直美、鎌田 政博、木口 久子
- 38) 51歳まで自然歴で経過したTAPVC(a)の一例
A case report of total anomalous venous connection in adults~asymptomatic survival for 51 years without surgical correction~
榊原記念病院 小児科
佐藤 裕幸、朴 仁三、小林 賢司、高橋 重裕、平久保 由香、大谷 勝記、藁谷 理、嘉川 忠博、西山 光則、畠井 芳穂、森 克彦、村上 保夫

- 39) フォンタン術後に慢性静脈不全を呈した一例
 A Case Report : Chronic venous insufficiency after Fontan Operation.
 国立循環器病センター小児科¹⁾ 血管内科²⁾
 松尾 真意¹⁾、濱道 裕二¹⁾、塚野 真也¹⁾、山田 修¹⁾、越後 茂之¹⁾、西上 和宏²⁾
- 40) 左室 - 右房交通症の一例
 A Case of Left Ventricular-Right Atrial Communication
 東京女子医科大学循環器内科
 大森 久子、石塚 尚子、古堅 あずさ、新井 光太郎、斉藤 園子、高木 厚、
 谷本 京美、笠貫 宏
- 41) フォンタン型手術遠隔期に、著明な冠静脈洞の拡大をきたした1例
 Extreme enlargement of coronary sinus after Fontan procedure
 新潟大学大学院医歯学総合研究科 小児科学分野¹⁾ 循環器学分野²⁾
 呼吸循環器外科学分野³⁾ 東京女子医科大学 循環器小児科⁴⁾
 長谷川 聡¹⁾、佐藤 誠一¹⁾、沼野 藤人¹⁾、朴 直樹¹⁾、星名 哲¹⁾、内山 聖¹⁾
 古嶋 博司²⁾、相沢 義房²⁾、渡辺 弘³⁾、高橋 昌³⁾、林 純一³⁾、中澤 誠⁴⁾
- 42) 妊娠中に急性大動脈解離を合併した Marfan 症候群
 Acute aortic dissection in the patient with Marfan syndrome during pregnancy
 久留米大学小児科¹⁾ 第三内科²⁾
 姫野 和家子¹⁾、須田 憲治¹⁾、渡辺 順子¹⁾、菅原 洋子¹⁾、江上 公康¹⁾、
 家村 素史¹⁾、前野 泰樹¹⁾、松石 豊次郎¹⁾、吉田 典子²⁾
- 43) 多発性末梢性肺動脈狭窄にともなう肺高血圧症の妊娠例
 A case of a pregnant woman with pulmonary hypertension due to multiple peripheral
 pulmonary stenosis
 千葉大学大学院 循環病態医科学¹⁾ 加齢呼吸器病態制御学²⁾
 千葉県循環器病センター小児科³⁾
 豊田 智彦¹⁾、関根 泰¹⁾、長谷川 玲¹⁾、寺本 清美¹⁾、川田 貴之¹⁾、李 光浩¹⁾、
 小室 一成¹⁾、田邊 信宏²⁾、栗山 喬之²⁾、丹羽 公一郎³⁾
- 44) 両大血管右室起始、肺動脈閉鎖、Rastelli 手術後女性の妊娠分娩経過
 Successful delivery of a patient with double outlet right ventricle, pulmonary atresia after
 Rastelli operation
 自治医科大学小児科¹⁾ 産婦人科²⁾ 榊原記念病院小児科³⁾
 保科 優¹⁾ 白石 裕比湖¹⁾、桃井 真里子¹⁾、大口 昭英²⁾、松原 茂樹²⁾、
 森 克彦³⁾

16 : 40-17 : 28

一般演題 Free abstract sessions

座長 越後 茂之 国立循環器病センター小児科

石塚 尚子 東京女子医科大学付属心臓血圧研究所循環器内科

- 45) 成人チアノーゼ性心疾患症例の生命予後および罹病率の検討 多施設共同研究
Study of the mortality and morbidity of adult patients with cyanotic congenital heart disease
A multi-center study
日本小児循環器学会研究委員会
“成人チアノーゼ性先天性心疾患の予後に関する酸素飽和度の重要性”
坂崎 尚徳、中澤 誠、丹羽 公一郎、村上 智明、高室 基樹、小山 耕太郎、
百々 秀心、高橋 一浩、宮本 朋幸、森 克彦、松島 正気、松村 正彦、
越後 茂之、塚野 真也、福鳶 教偉、馬場 清、赤木 禎治、城尾 邦隆、
姫野 和家子
- 46) 思春期以後のチアノーゼ性先天性心疾患症例における酸化ストレスマーカーの動向
A study of oxidative stress in patients with cyanotic congenital heart disease after puberty
京都府立医科大学大学院医学研究科発達循環病態学
二星 あゆみ、糸井 利幸、浜岡 建城
- 47) MC-FAN を用いたチアノーゼ性先天性心疾患における血液流動性の検討
Analysis of blood rheological property in patients with CCHD using MC-FAN
筑波大学大学院人間総合科学研究科¹⁾ 筑波大学臨床医学系小児科²⁾
長崎大学教育機能開発センター³⁾
片山 靖富¹⁾、堀米 仁志¹⁾²⁾、村上 卓²⁾、高橋 実穂²⁾、宮田 大輝²⁾、
中垣内 真樹³⁾、田中喜代次¹⁾
- 48) 成人先天性心疾患の親子間再発発生実測値
Recurrence risks in children having one parent with a congenital heart disease
榊原記念病院小児科
藁谷 理、森 克彦、高尾 篤良、村上 保夫、三森 重和、畠井 芳穂、朴 仁三、
西山 光則、嘉川 忠博、小林 賢司、平久保 由香、佐藤 裕幸、高橋 重裕、
大谷 勝記
- 49) 染色体微細欠失症候群の成人先天性心疾患
Chromosomal micro deletion syndrome in adult congenital heart disease
慶應義塾大学医学部小児科
荒巻 恵、仲澤 麻紀、古道 一樹、林 拓也、土橋 隆俊、福島 裕之、山岸 敬幸

- 50) 先天性心疾患合併 Down 症候群成人例の心機能と QOL
Cardiac status and quality of life of adult Down syndrome with congenital heart diseases
慶應義塾大学小児科
古道 一樹、林 拓也、仲澤 麻紀、土橋 隆俊、福島 裕之、山岸 敬幸

17:28-17:52

一般演題 Free abstract sessions

座長 小林 俊樹 埼玉医科大学小児心臓科
森田 紀代造 慈恵医科大学心臓外科

- 51) 成人期にカテ - テル検査を施行した症例の検討
Catheterization on Adult Congenital Heart Disease
兵庫県立こども病院循環器科
城戸 佐知子、鄭 輝男、佃 和弥、藤田 秀樹、杉田 ちほ、則武 加奈恵

- 52) 成人における動脈管開存症に対するカテーテル治療と外科治療
Catheter intervention and surgical intervention for adult PDA
東京女子医科大学 循環器小児科¹⁾ 循環器外科²⁾
石井 徹子¹⁾、中西 敏雄¹⁾、中澤 誠¹⁾、黒沢 博身²⁾

- 53) 喀血に対して体肺側副動脈塞栓術を施行した症例の検討
静岡県立こども病院循環器科¹⁾ 静岡県立総合病院循環器科²⁾
原 茂登¹⁾、鶴見 文俊¹⁾、伴 由布子¹⁾、芳本 潤¹⁾、満下 紀恵¹⁾、金 成海¹⁾、
田中 靖彦¹⁾、小野 安生¹⁾、土井 修²⁾

閉会の挨拶 Closing Remarks

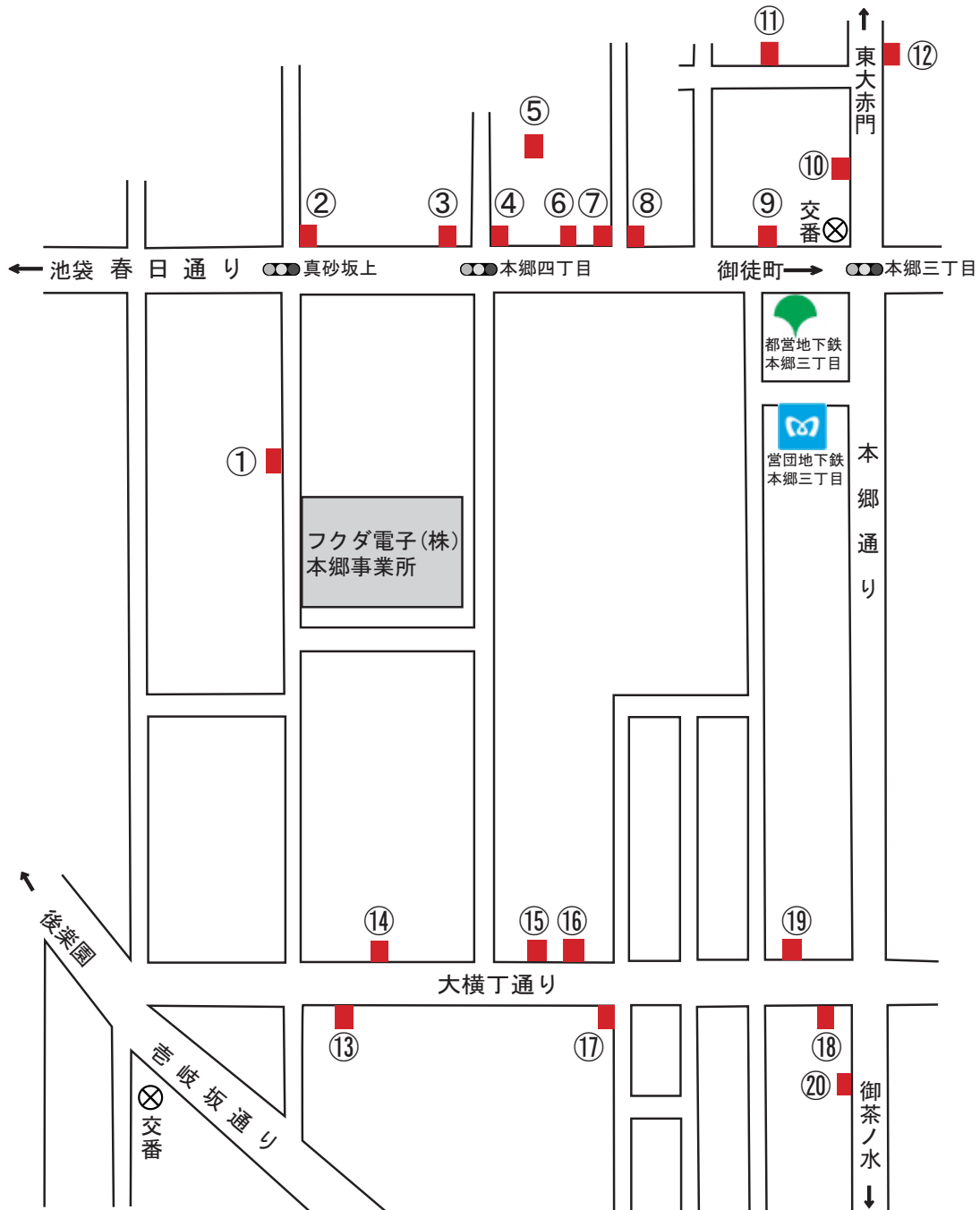
代表世話人 丹羽 公一郎

千葉県循環器病センター小児科

昼食マップ

【フクダ電子の方からの情報です。以下のコメント付きでした。】

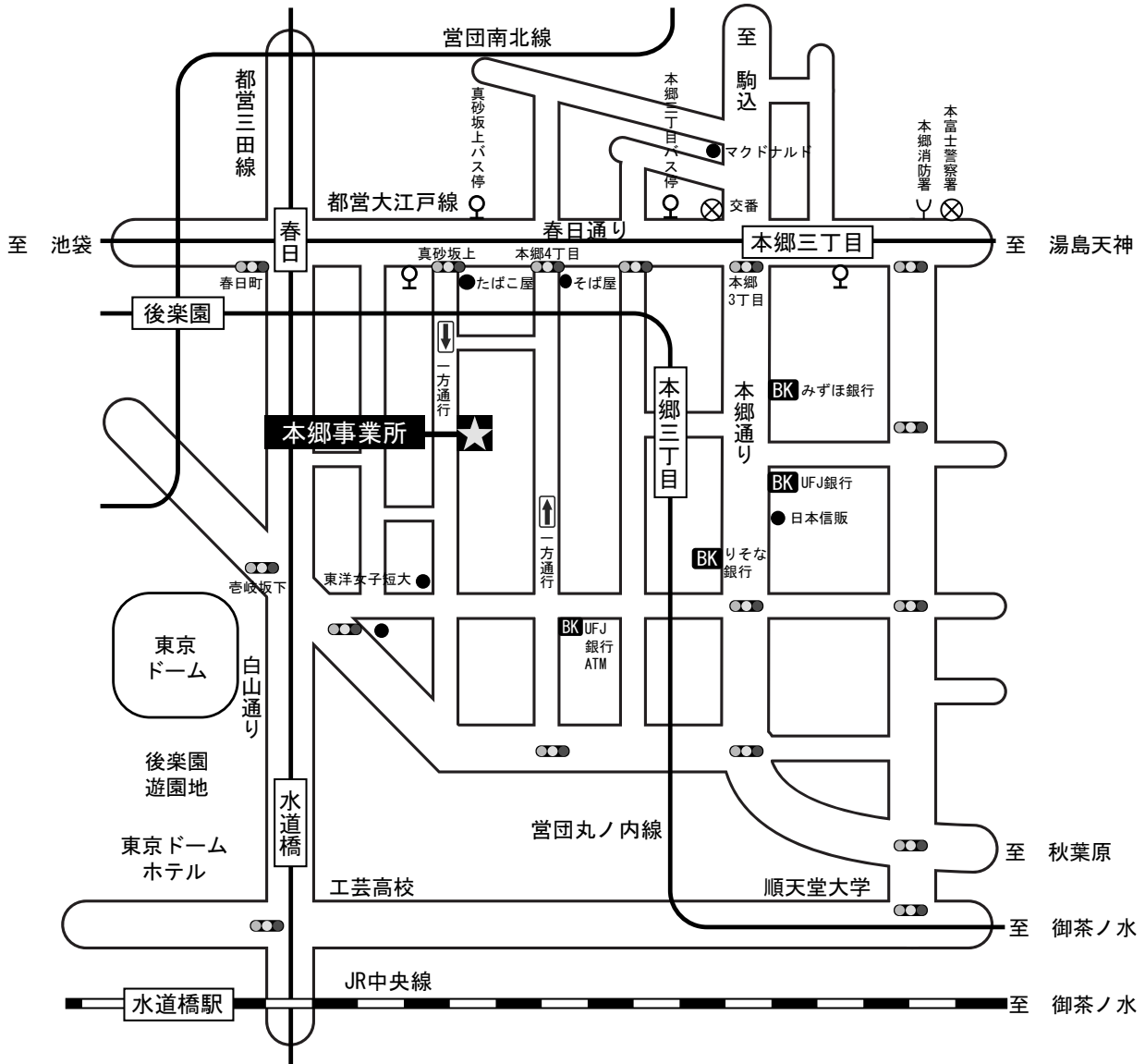
1. 土曜日の昼食時、営業している店のみ紹介しております。
2. 味、価格、店の雰囲気につきましては、責任を負いかねます。



- | | |
|-----------------------|----------------|
| ① 楠亭 (フランス料理) | ⑪ 機山館 (ランチ) |
| ② 栄喜庵 (日本そば) | ⑫ プティフ (カレー) |
| ③ 鮎兼 (うなぎ) | ⑬ ニューサバナ (洋食) |
| ④ FIRE HOUSE (ハンバーガー) | ⑭ 高田屋 (うどん) |
| ⑤ 喜楽 (中華) | ⑮ ゾンネ (ランチ) |
| ⑥ 天喜 (てんぷら) | ⑯ ピアンタ (イタリアン) |
| ⑦ 小美寿司 (寿司) | ⑰ すし政 (寿司) |
| ⑧ ミュン (ベトナム料理) | ⑱ 和かな (寿司) |
| ⑨ せんごく (ステーキ) | ⑲ かつ善 (とんかつ) |
| ⑩ マクドナルド (ハンバーガー) | ⑳ 福のれん (ラーメン) |



フクダ電子株式会社 案内図



本郷事業所 文京区本郷 2-35-8
地下鉄丸ノ内線・大江戸線「本郷三丁目」駅より徒歩7分、JR「水道橋」駅より徒歩9分
地下鉄三田線「春日」駅丸ノ内線・南北線「後樂園」駅より徒歩8分

TEL : 03-5684-1845 5階ホール (当日のみ)

会場には駐車場がありませんので、車でのご来場はご遠慮下さい。